

우정사업본부 클라우드시스템 전환 전략

우정사업본부 기술투자혁신담당관실



목 차

CONTENTS

1

우정사업본부 소개

CONTENTS

2

클라우드시스템 전환전략

CONTENTS

3

클라우드시스템 활용현황

CONTENTS

4

향후계획



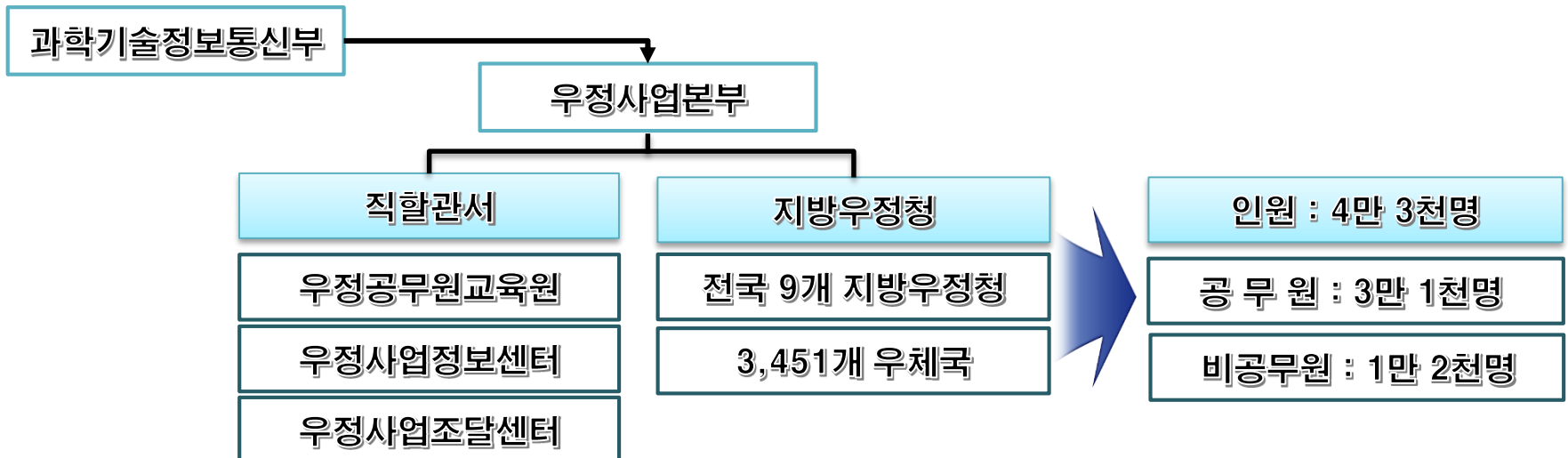
1. 우정사업본부 소개

우정사업본부 소개

연혁

- ❖ 1884. 4. 22. 우정총국으로 창설
- ❖ 1948. 8. 15. 대한민국 체신부 출범('94.12. 정보통신부로 개편)
- ❖ 2000. 7. 1. 우정사업본부 출범
 - * 2017. 7. 26. 정부조직개편에 따라 과학기술정보통신부 우정사업본부로 변경

조직 및 인원



주요기능

우정사업은 보편적 우정서비스를 제공하는 공익성과 자체 수입으로 비용을 충당하는 기업성을 동시에 가진 현장 밀착형 정부기업

- ❖ **[우편]** 전국 어디서나 편리하고 저렴한 우편요금으로 서신과 물품을 접수 · 배달하는 보편적 우편서비스 제공(연간 33억통)
 - ☞ 편지, 소포(택배), 국제우편, 국제특송 업무, 우체국 쇼핑 등
- ❖ **[금융]** 농어촌 등 금융 소외 지역 국민에게 편리한 금융서비스를 제공하고, 우편사업의 안정적 운영을 지원
 - ☞ 정기예금 등 27종 예금상품과 연금보험 등 23종 보험상품
 - * 대출, 신용카드 취급, 보험신상품 개발 등은 제한

우정사업본부 소개

우정사업본부 정보시스템 구성도



우정사업본부 소개

DATA SAMPLE PART 02

2019년도 우정사업 정보화예산 현황

업무별 비중

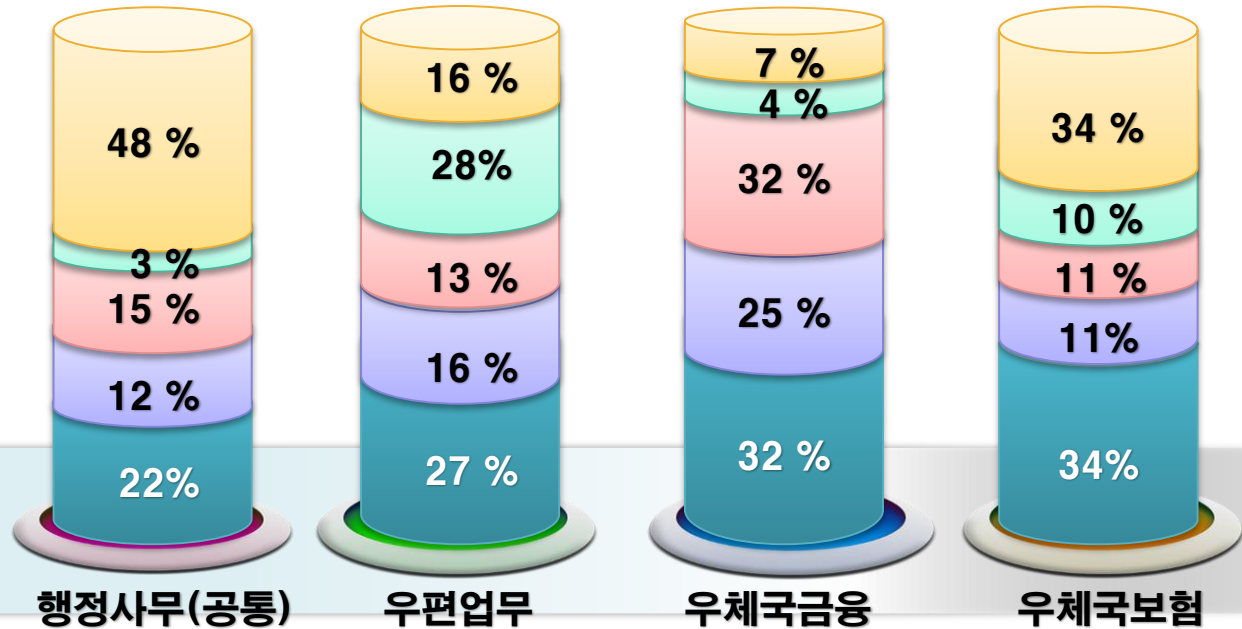
행정정보화(공통)
(27.3%)

우편업무정보화(3)
(37.3%)

우체국금융정보화(
32.5%)

우체국보험정보화
(2.9%)

사업별 비중



■ 전산장비 구매
 ■ 응용S/W 유지관리
 ■ H/W 유지관리비
 ■ 개발비
 ■ 기타



2. 클라우드 전환전략

클라우드 전환전략

DATA SAMPLE PART 02

미국(First Cloud 정책(2011년))

정 부 시 스 템

- 세계적인 클라우드 컴퓨팅 혁신 주도
- 미 연방정부 시스템 민간 클라우드 전환



민간 클라우드

아마존, 마이크로소프트 등
Public 클라우드서비스 활용

한국(CCFO 지정운영(2016년))

정 부 시 스 템

- 과기정통부 산하 공공기관 CCFO 지정(2016년)
- 정부시스템 민간클라우드 이용확대(2018년)

정부G클라우드

국가정보자원관리원
- 주요 업무시스템

민간 클라우드

보안인증 획득 클라우드 사업자
- 낮은 등급, 대 국민서비스 시스템

정보화 중장기 발전전략에 클라우드 활용계획 마련(2016년)

시스템 고도화

- 지식관리시스템 확대구축
- IT 종합관리시스템 고도화
- 우정사업본부 업무망 가상화
- 인터넷망분리 시스템 구축



정부 G클라우드서비스



민간 클라우드서비스

정부 공통클라우드 시스템 활용

- 전자결재시스템
- 행정포털, IT자원관리



▪ 행안부 온나라 클라우드시스템



▪ 정부 G클라우드(대구센터)

신규시스템 구축

- 차세대우체국금융시스템



▪ 클라우드 활용

우정사업본부 정보시스템 고도화 전략

공공 S/W사업 혁신전략 준수

1. 요구사항 명확화
2. 과업변경 및 추가 시 적정대가 지급
3. 원격지 개발 활성화
4. SW지식 재산권 기업활용 촉진
5. 상용SW 활성화

정보화추진협의회 운영

1. 정보화추진 실무협의회 : 우정사업본부 정보화사업 실무 검토
 - 정보시스템 고도화 및 신규 구축시 클라우드 우선도입
 - 대 국민서비스 시스템은 민간 클라우드 적극활용
2. 정보화추진협의회 : 우정사업본부 정보화사업 의결



DATA SAMPLE PART 02

3. 클라우드 활용현황

정부 G클라우드

우정사업본부 홈페이지 (2016년)

국가정보자원관리원에서 개별시스템으로 운영하던 우정사업본부, 지방우정청 우체국 등의 홈페이지를 정부 G클라우드를 활용하여 통합된 우정사업본부 대표 홈페이지로 재 구축

laaS

우정사업본부 지식누리시스템 (2017년)

노후화된 u편람시스템을 별도 시스템 도입 없이 정부 G클라우드와 큐브리드DB를 활용하여 확대 구축

- 편람 및 법령, 훈령 관리 => 우정사업 관련 지식관리시스템으로 확대

laaS

IT종합상황관리시스템(2018년)

노후화된 IT종합상황관리시스템을 정부 G클라우드와 큐브리드 DB를 활용하여
우정사업본부 업무 프로세스에 최적화된 시스템으로 재구축
- 정보시스템에 대한 기획, 구축, 운영, 폐기에 이르는 전 과정 통합관리

laaS

우체국예금 투자정보시스템(2018년)

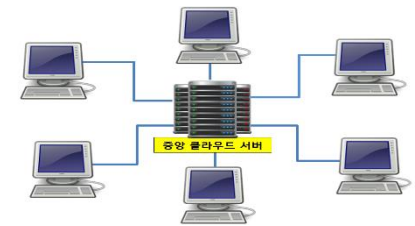
우정사업본부 자산운영 현황을 공개하는 우체국예금 투자정보시스템을 정부
G클라우드와 시스템 S/W 등을 활용하여 확대 구축
- 주 사용자 : 우체국 예금, 보험 자산운영조직 및 증권사, 자산운영사 등 금융사

laaS

민간 클라우드

우정사업본부 업무망가상화 (2018년 ~ 2019년)

- 개인 PC => 서버기반 컴퓨팅(SBC, Service Base Computing) 서비스
- PPP 클라우드 서비스(Public Private Partnership)
- 조건 : KISA 인증을 획득한 서비스 사업자
- 내용 : H/W, 가상화 솔루션, 보안 S/W, 개인 할당 OS 등
- 대상 : 우정사업본부 및 우정사업정보센터 직원(약 800여명)



DaaS

정보 자원의
효율적 운영



정보보안 강화



스마트 워크



비용절감



과제 제안배경 및 목적

- 우정사업본부 시스템

우정사업본부 인터넷망분리시스템 (2018년 ~ 2019년)

- PC기반 논리적 망분리 => 서버기반 논리적 망분리(SBC, Service Base Computing)
- 조건 : KISA 인증을 획득한 클라우드서비스 사업자
- 내용 : H/W, 인터넷 서비스, 가상화솔루션, 보안 S/W, 개인 할당 OS(3개) 등
[도입OS : Windows, Tmax, 리눅스 등]
- 이용대상 : 우정사업본부 전 종사원(약 40,000여명)

DaaS



관리 효율성



정보보안 강화



사용자 편의성



비용절감





2. 향후계획

1

차세대우체국금융시스템 구축

2020년~

2

정보화 중장기 발전전략('21~'25) 마련

2020년

3

IT 신기술이 반영된 우정서비스 제공

2021년~



Thank You!

DATA SAMPLE PART 01:
The digital landscape is constantly evolving, and the challenges it presents are ever-changing. As we move forward, we must embrace the opportunities and overcome the obstacles that lie ahead. Our commitment is to provide the best possible service to our customers, and we will continue to work hard to achieve our goals.

DATA SAMPLE PART 02:
In a world where technology is advancing so rapidly, it is essential for us to stay up-to-date and adapt to the changing landscape. We will continue to invest in research and development, and we will work hard to ensure that we are always at the forefront of our industry.

DATA SAMPLE PART 03:
Our success is a result of the hard work and dedication of our employees, and we are grateful for their contributions. We will continue to provide them with the resources and support they need to succeed, and we will work hard to ensure that they are always at the top of their game.

DATA SAMPLE PART 04:
We are committed to providing the best possible service to our customers, and we will continue to work hard to achieve our goals. We will continue to invest in research and development, and we will work hard to ensure that we are always at the forefront of our industry.

DATA SAMPLE PART 05:
Our success is a result of the hard work and dedication of our employees, and we are grateful for their contributions. We will continue to provide them with the resources and support they need to succeed, and we will work hard to ensure that they are always at the top of their game.